

专题 6 从五四运动到新民主主义革命的胜利

考点 15 五四运动与中国共产党的诞生



基础过关练

1. D 必刷知识 ①推动五四运动发展的因素

【解析】选择 D: 新文化运动提倡白话文, 推动了先进青年的思想解放。白话文后来成为五四运动的重要工具, 先进青年知识分子成为五四运动的先锋力量, 表明新文化运动推动了五四运动的发展。排除 A: 材料只反映了部分学生的举动, 无法得出“五四运动得到各地积极响应”的结论。排除 B: 材料未提及马克思主义。排除 C: 五四运动于 1919 年 5 月 4 日爆发。

2. C 必刷知识 ②五四运动的影响

【解析】选择 C: 据材料“西藏为中国领土……必致引起人民之愤怒”并结合所学可知, 北洋政府对英国意图扩大侵藏权益的态度经历了从同意到抵制过程, 这与 1919 年上半年的五四运动推动了思想解放、促进了民族觉醒有一定关联, 反映了当时中国人民对帝国主义侵略的强烈反感和抵制。排除 A: 北洋政府对英国侵藏问题的态度差异, 是从维护自身统治的利益着眼, 并非出于维护主权的目的。排除 B: 西藏是中国的固有领土的这一事实在材料所述变化前后并未发生改变, 北洋政府改变态度主要是因为五四运动促进中华民族觉醒。排除 D: 据材料信息可知, 1919 年下半年, 北洋政府强调西藏为中国领土, 在客观上抵制了英国的侵略, 有利于民族危机的缓和。

关键点拨 本题最关键的信息是“1919 年下半年”, 这表明时间是五四运动后不久; 同时, 材料中“领土”“引起人民之愤怒”等信息与五四运动的导火线巴黎和会上中国外交的失败相似。故这一变化与五四运动有一定关联。

3. A 必刷知识 ③马克思主义的传播

【解析】选择 A: 据材料并结合所学知识可知, 《劳动界》用浅显易懂的语言向工人群众宣传马克思主义, 且刊物售价相对低廉, 这进一步促进了马克思主义在工人中的传播, 有助于提升工人阶级的思想觉悟。排除 B: 中国共产党创立于 1921 年。排除 C: “缓解工人阶级的经济困境”不符合题意, 材料表明《劳动界》是在“宣传马克思主义, 反映工人疾苦与诉求”。排除 D: 《劳动界》售价相对低廉, 从经济角度来看, 《劳动界》的创办并非为了筹措革命资金。

4. A 必刷知识 ④中共一大与党的诞生

【解析】选择 A: 材料提及中共成立时, 党认识到“我们的党至今几乎完全由知识分子组成”, 决定要“特别注意组织工人”, 结合所学可知, 党成立后的中心工作是组织工人阶级, 领导工人运动, 反映出当时党对增强无产阶级基础的重视。排除 B: 党的民主革命纲领确立于 1922 年的中共二大。排除 C: 中共认清革命道路的方向是在土地革命时期。排除 D: 革命统一战线建立于 1924 年。

5. A 必刷知识 ⑤国共第一次合作

【解析】选择 A: 1924 年 2 月正处于国共第一次合作时期, 国民党追悼列宁, 称其为“打破帝国主义的实行革命家”, 这表明国民党也认可反对帝国主义这一民族革命任务。而中国共产党在中共二大上就明确提出了反帝反封建的民主革命

纲领，所以民族革命是当时国共两党的共识。排除 B：20 世纪 20 年代，中国仍然有各种思想并存，社会主义并没有成为主流思想。排除 C：1925 年广东革命根据地得到巩固和统一。排除 D：国民革命运动进入高潮的标志是 1926 年开始的北伐战争。

6. B 必刷知识 ◎ 国民革命的影响

【解析】选择 B：从表中数据看，1926 年 5 月至 1927 年 4 月，武汉、长沙等不同地区的中共党员人数呈上升的趋势。结合所学知识可知，这一时期处于国民革命时期，群众广泛参加革命，增强了中国共产党的力量。排除 A：材料无法表明党的阶级性和先进性得到巩固。排除 C：根据材料可知，在党的初创时期，党员在各个地区的分布并不均匀，说明活动区域差异性较大。排除 D：中国共产党员地区分布与民族危机无必然联系。



能力上分练

1. D 必刷知识 ◎ 五四运动的影响

【解析】选择 D：由材料可知，五四运动期间，随着女学生向（城市）家庭妇女宣扬抵制日货、提倡国货的观念，很多家庭妇女的民族意识逐步觉醒，体现了思想启蒙运动的深入。排除 A：女学生和（城市）家庭妇女抵制日货、提倡国货的行为只能代表部分妇女民族意识的觉醒，不能说明妇女社会地位得到提高。排除 B：B 项说法夸大，家庭妇女民族意识的觉醒不代表民主主义革命转向。排除 C：仅据材料不足以说明 C 项结论。

2. A 必刷知识 ◎ 五四运动的意义

【解析】选择 A：据材料“学生群众可以形成一种政治力量”可知，胡适认为五四运动在政治上的成功让中国的政党认识到了学生群体的政治影响力，这说明五四运动促使政党重视学生的力量。排除 B：材料并没有提到五四运动为政党活动提供了哪些具体的理论支持，只是强调政党逐渐重视学生群体的政治作用等。排除 C：结合所学可知，五四运动确实具有自发性和爱国性，但材料并未直接提及这两点，只是强调了政党对学生力量的认识变化等。排除 D：结合所学可知，“使中国革命面貌焕然一新”的是中国共产党的成立。

3. A 必刷知识 ◎ 中共二大

【解析】选择 A：根据材料可知，中共二大改变了党的一大文件中“不同其他党派建立任何关系”的主张，提出联合全国一切革命党派，联合资产阶级民主派，组织民主的联合战线，这一变化是因为中共认识到了国内外反动力量强大，需联合各方革命力量反帝反封建，表明中共的探索从国情出发。排除 B：1922 年，中国社会的主要矛盾仍是帝国主义和中华民族的矛盾、封建主义和人民大众的矛盾。排除 C：遵义会议标志着中国共产党在政治上开始走向成熟。排除 D：材料未涉及社会主义革命和建设。

4. C 必刷知识 ◎ 马克思主义的传播

【解析】选择 C：根据材料“1923 年 12 月”可知，当时处于新文化运动后期，根据材料“心目中最伟大的人物”可知，除孙中山外，列宁和陈独秀票数较多，根据“对各种主义的信仰”可知，三民主义和社会主义票数较多，这反映了新文化运动后期，马克思主义在中国广泛传播，说明当时对近代中国的出路已有新探索。排除 A：国民革命运动开始于 1924 年。排除



B:革命统一战线初步建立于 1924 年。**排除 D:**材料中的信息没有前后对比,无法判断民众的革命意识和之前相比是否提高。

5. C 必刷知识 ◎北伐战争

【解析】选择 C:据材料信息可知,1927 年 3 月,在中共领导下,上海总工会发布指令进行罢工,随后,周恩来带领工人发动起义,起义胜利后建立上海各界参加的上海特别市临时市政府,结合所学国民革命的相关史实可知,这一行动配合了北伐军的胜利进军。**排除 A:**结合所学国民革命的相关史实可知,1927 年 4 月,蒋介石发动反革命政变,大肆捕杀共产党人和革命群众,1927 年 3 月国民党尚未对共产党进行镇压。**排除 B:**1927 年八七会议纠正了陈独秀的右倾机会主义错误。**排除 D:**土地革命时期,中共探索了中国革命的新道路,与材料时间不符。

易混辨析 右倾、左倾与“左”倾

右倾表现出保守、妥协、退让的态度。右倾思想如果形成系统完整的路线,并在实践中贯彻便成为右倾机会主义。左倾指政治上追求进步、同情劳动人民的倾向。而带引号的“左”倾表现为急躁冒进、急于求成。

真题风向练

6. D 命题点 ◎新民主主义革命的早期发展

【解析】瞿秋白强调劳工阶级需要积累“实际普遍的政治经验”,而非单纯的理论宣传,表明早期中国共产党人认识到,无产阶级的阶级觉悟和革命意识,必须通过直接的革命斗争实践才能真正形成,需要发动工人投身革命斗争,故选 D 项;1922 年时中国共产党已经制定了民主革命纲领,这不是 1923 年**【关键】**中共二大(1922 年)就已明确提出了反帝反封建的民主革命纲领

早期中国共产党人需要“认识到”的新问题,排除 A 项;题干强调的重点是工人阶级必须通过积累“实际普遍的政治经验”才能真正彻底觉悟,这种经验主要来源于革命斗争的实践,而非一般意义上的理论联系实际,排除 B 项;瞿秋白批判的是“资产阶级假民权主义”,并非要求直接推翻资产阶级专政。当时中国的主要矛盾是反对帝国主义和封建主义,而非资产阶级专政问题,排除 C 项。

考点 16 南京国民政府的统治和中国共产党开辟革命新道路



基础过关练

1. B 必刷知识 ◎秋收起义

【解析】选择 B:据材料“不应再打国民党的旗子了”“打出了‘工农革命军’的旗帜”并结合所学可知,秋收起义是中国共产党独立领导的武装斗争。**排除 A:**材料时段中,当时国民革命已经失败。**排除 C:**秋收起义仍然属于武装起义,说明革命方式并未“发生根本变化”。**排除 D:**“工农武装割据”理论在 1927 年 10 月井冈山革命根据地建立之后逐步确立。

2. D 必刷知识 ◎中共对中国革命道路的探索



【解析】选择 D:据材料可知,毛泽东的论述反映了在秋收起义受挫后,他深刻认识到中国革命需要结合实际情况,而非盲目攻打大城市,这是将马克思主义原理与中国实际相结合的典型表现。**排除 A:**新民主主义革命的领导阶级是无产阶级,毛泽东的论述强调的是保存力量并发动农民革命,农民阶级是无产阶级可靠的同盟军,而非革命的领导阶级。**排除 B:**井冈山革命根据地的建立标志着农村包围城市、武装夺取政权革命新道路的确立。**排除 C:**建设敌后根据地是抗日战争时期的举措,秋收起义属于土地革命时期,“阐释了建设敌后根据地的重要性”的说法与材料时间不符。

3. D 必刷知识 ①国民政府初期民族资本主义发展

【解析】选择 D:据材料并结合所学可知,这些规定有助于减少外国商品对中国的冲击,营造有利于民族资本主义发展的市场环境,客观上有利于民族资本主义的发展。**排除 A:**“全面控制”通常指政府对经济各个环节进行高度集中的管理和干预,材料仅涉及提倡国货的相关规定,未体现政府对经济的全面控制。**排除 B:**官僚资本是凭借国家政权的力量建立和发展起来的,提倡国货不等于维护官僚资本主导地位。**排除 C:**法币改革于 1935 年开始,与材料时间不符。

知识拓展 法币改革

1935 年,南京国民政府废止银本位制实行法币改革,规定以中央、中国、交通三银行(后加上中国农民银行)发行之纸币为法币。所有公私收付一律使用法币,实行白银国有,所有白银必须在规定限期内兑换法币,改银本位制为外汇本位制。法币改革对于制止白银大量外流,扭转金融紧缩及工商不振的状况,曾起过积极作用。抗日战争时期和解放战争时期,国统区发生恶性通货膨胀,法币急剧贬值,最终彻底崩溃。

4. D 必刷知识 ②土地革命时期中共根据地的经济建设

【解析】选择 D:根据材料并结合所学可知,湘鄂赣革命根据地苏维埃政府设立各级苏区红色银行,发行货币,并向群众宣传动员,这些举措有利于发展根据地经济,保障群众利益,使群众更加认可和支持苏维埃政权,从而增强了政权的合法性与威信。**排除 A:**虽然苏维埃政府发布布告和进行宣传有传播革命文化的作用,但设立银行、发行货币等举措,核心目的是巩固根据地政权。**排除 B:**“完全切割”表述过于绝对,在当时的历史条件下,根据地的金融活动不可能完全脱离传统金融。**排除 C:**苏维埃政府进行宣传和政治动员是为了让群众更好地了解和支持苏维埃政府的金融政策,是积极引导群众参与革命建设的行为,并非因为群众认知水平不足。

5. D 必刷知识 ③南京国民政府的思想统治

【解析】选择 D:根据材料可知,国民政府列出的阅读参考书目大多与国民党的政治理念、统治思想相关,通过让大中学生阅读这些书籍,可以增强对青年学生这一群体的思想影响,进而强化对整个社会的思想控制,巩固国民政府的统治。**排除 A:**材料中的书目大多与国民党的政治理念、统治思想相关,而一般提升国民文化素质可能会选择文学、科学、艺术等方面的书籍,类型更多。**排除 B:**新文化运动提倡民主与科

学,反对封建礼教等,与材料中以宣传国民党统治思想的书籍为主要参考书目的内容相悖。**排除 C:**材料中所给书目主要围绕国民党自身统治思想构建,未体现出针对日本文化入侵进行抵抗的内容。

6. A 必刷知识 ◎遵义会议

【解析】选择 A:据材料可知,遵义会议明确了敌强我弱的形势,认为直接进攻和单纯防御是不可取的,提出了消灭敌人有生力量、粉碎“围剿”的正确战略等,说明遵义会议上中国共产党反思了反“围剿”失利的原因。**排除 B:**材料没有明确红军长征方向的信息。**排除 C:**据所学,古田会议重申党对军队绝对领导的原则。**排除 D:**遵义会议纠正的是“左”倾错误。



能力上分练

1. C 必刷知识 ◎国民政府统治时期的经济发展

【解析】选择 C:从表格数据可以看出,机械工业、纺织工业和化学工业的发展指数在 1927—1935 年都有所增长,机械工业的增长幅度最大,一定程度上反映了当时工业体系中重工业比重有所上升,结合所学可知,这有利于改变近代中国“轻工业为主、重工业薄弱”的结构缺陷,符合“工业经济结构有所优化”的特征。**排除 A:**材料涉及不同产业的发展情况,未提及投资情况,不能过度推断出“国家统一激发投资热情”的结论。**排除 B:**表格中的数据并未涉及国货与外国商品的比较,所以不能据材料得出“国货运动取得显著成效”的结论。**排除 D:**材料所述行业当时并没有完全被官僚资本所垄断,且单凭材料信息无法得出“官僚资本膨胀速度加快”的结论。

2. C 必刷知识 ◎工农武装割据的影响

【解析】选择 C:据材料及所学可知,1930 年为工农武装割据时期,再结合“近两年来,风气大变,民众纷纷参与……还踊跃支援红军”可知,中国共产党在农村建立革命根据地,开展土地革命,根据地的农民获得了土地,在政治上翻了身,这推动了乡村社会的转型。**排除 A:**题干中“支援红军”直接指向中国共产党领导的革命力量,而非国民政府。**排除 B:**材料述及的是农村在变化,与“早期工人运动”无关。**排除 D:**1930 年,中共在农村推行的是土地革命,而非土地改革。

3. B 必刷知识 ◎革命根据地建设的新民主主义特征

【解析】选择 B:据材料并结合所学可知,新民主主义经济纲领主张保护民族工商业,允许资本主义的存在和发展,这与材料中湘鄂赣革命根据地保护小资产阶级和商人自由贸易、自由经营的政策相吻合。**排除 A:**虽然这些政策对小资产阶级和商人有利,但材料中并未明确提及这些政策对整个民族经济的推动作用。**排除 C:**这些规定主要是经济层面的政策,旨在促进经济发展和巩固革命基础,并未直接提及民族革命或与此相关的军事、政治策略,不能直接反映助力民族革命的胜利。**排除 D:**材料中的经济政策与军事行动无直接关联,仅凭这些政策不足以粉碎国民政府的“围剿”。

4. D 必刷知识 ◎中央苏区的群众宣传工作

【解析】选择 D:材料提及“红色戏剧”的创作者有苏区群众,

主角也以工农群众为主,融入方言,这有利于向工农群众开展革命宣传,调动工农群众的革命积极性,说明当时中国共产党注重舆论宣传和组织工农群众。排除 A:材料并未涉及国民党的专制统治,A项不符合材料主旨。排除 B:材料核心目的是组织工农群众,而非提高群众文化水平。排除 C:当时处于国共对峙时期,且材料现象主要出现在苏区,“推动全国团结抗战”不符合材料时间。

5. A 必刷知识 ①红军长征

【解析】选择 A:材料中的这些措施重视吸收同样受压迫、受剥削的少数民族地区的民主革命力量,有利于争取少数民族对红军的信任和支持,为红军长征的胜利进行创造条件。排除 B:北伐战争在 1934 年之前已经结束,B 项与材料时间不符。排除 C:瓦窑堡会议召开的时间是 1935 年 12 月。排除 D:1935 年 1 月的遵义会议纠正了博古等人在军事上和组织上的“左”倾错误,与材料措施无关。

真题风向练

6. A 命题点 ①工农武装割据开辟革命新道路

【解析】据材料及所学,1934 年处于土地革命时期,中央苏区的消费合作社增多,有利于加强苏区内各地经济联系,满足民众消费需求,甚至还提供一些福利,这加强了各地的联系和凝聚力,有利于加强苏区民众对党的认同,增强党在苏区的社会动员能力,故选 A 项;革命统一战线建立于国民革命时期,排除 B 项;材料强调中央苏区经济建设的发展,与农业土地改革没有直接关系,排除 C 项;这一时期还没有建立无产阶级专政,没有“巩固”一说,排除 D 项。

考点 17 中华民族的抗日战争



基础过关练

1. C 必刷知识 ①局部抗战时期国民党政府的举措

【解析】选择 C:根据材料并结合所学可知,随着中日民族矛盾的不断上升,国民党政府筹划修建苏嘉铁路,并在路基下修建军事堡垒,射口一律向东,主要是为了防御来自东部,即海上和上海方向的日本军事侵略。排除 A:1930 年中原大战后,各地军阀基本服从了国民党政府的统治,且沪杭是国民党政府统治的中心区域,加强此地的防御工事,与削弱各地军阀的势力无关。排除 B:1937 年“七七”事变爆发,全国性的抗日战争由此开始,与材料时间不符。排除 D:1934 年红军的农村革命根据地主要在江西、福建等地的山区,且 1934 年 10 月红军被迫进行战略转移,开始长征,主要是向西转移。1936 年红军三大主力在甘肃会宁地区会师,而国民党政府建设的是联接江苏省苏州市与浙江省嘉兴市的铁路。

2. B 必刷知识 ②西安事变的背景

【解析】选择 B:根据材料并结合所学可知,1936 年面对日本的侵略,中日民族矛盾不断上升,西北军将领杨虎城和中国共产党秘密合作,力争共同抗日,顺应了当时合作抗日的潮流。排除 A:1936 年 12 月 12 日西安事变爆发,材料中的协议在 1936 年上半年达成。排除 C:西安事变和平解决标志着

抗日民族统一战线初步建立。排除 D:材料“双方同时做抗日准备工作,先在部队中进行抗日教育”说明双方先在部队中做抗日教育,不能说明激励了广大民众共御外侮。

3. C 必刷知识 ①国民政府战时的统制经济政策

【解析】选择 C:据材料可知,在战争背景下,南京国民政府通过颁布金融政策来限制资金流动,确保关键领域的资金需求,这体现了其在经济方面的干预,这一做法强化了国民政府的经管职能。排除 A:虽然材料政策旨在稳定金融,但“确保了”这一表述过于绝对。政策可能有助于金融机构的稳定,但不能完全确保其在战争背景下的有序运行。排除 B:材料中并未提及币制改革,而是稳定金融的措施。排除 D:材料中的政策是针对国内金融稳定的措施,材料未体现该做法对日本侵华步骤的影响,且 D 项与史实不符。

易混辨析 淞沪抗战与淞沪会战

淞沪抗战,又称“一·二八事变”,发生于 1932 年,是日本为转移国际视线、掩护伪满洲国建立而发动的局部冲突,规模相对较小。淞沪会战,即“八一三战役”,爆发于 1937 年 8 月 13 日,是抗日战争全面爆发后,中国军队与日军在华东地区进行的大规模战略会战,持续三个月,虽最终失利但粉碎了日军“三个月亡华”的狂妄企图,为战略撤退争取了时间。

4. C 必刷知识 ①抗日根据地的经济政策

【解析】选择 C:据表中数据及所学可知,与 1936 年相比,1937 年没收地主等阶级财产的总额与其占财政收入的比重都大幅度减少,结合所学可知,1937 年日军的全面侵华使得民族危机空前严重,所以中国共产党调整经济政策,为了团结各阶层抗日,大幅减少了对地主等阶级财产的没收数量。排除 A:国民经济建设运动是南京国民政府成立后开展的旨在促进国民经济发展的举措,与抗战时期陕甘宁边区财产没收情况无关。排除 B:由没收财产数量减少不能直接推出敌后战场处境艰难。排除 D:日军“以战养战”是将沦陷区的财富作为支持继续战争的物质来源,陕甘宁地区根据地中没收地主等阶级财产数量的变化与日军“以战养战”无关。

5. D 必刷知识 ①日本的侵华政策与全国抗战的作用

【解析】选择 D:据材料及所学可知,中国共产党领导的华北抗日根据地实行动员和组织一切民众抗日的全面抗战路线,有力打击了日军,因此材料从侧面反映了中国共产党实行的全面抗战方针的成就卓著。排除 A:1936 年 12 月西安事变的和平解决标志着抗日民族统一战线初步形成,与材料时间不符。排除 B:1938 年抗战进入战略相持阶段,敌后战场逐渐成为全国抗战的主战场,不只是华北地区。排除 C:材料表明敌后根据地军民打击了日军,而非敌后根据地受到日军的破坏。

6. C 必刷知识 ①中国远征军的贡献

【解析】选择 C:中国远征军在缅甸的作战是世界反法西斯战争的重要组成部分。远征军与盟军并肩作战,共同抗击日军,为世界反法西斯战争的胜利作出了重要贡献。排除 A:中国远征军是出国作战,不在中国战场。排除 B:材料主要描

述的是中国远征军在缅甸的作战行动，并未直接体现抗日战争对中国国际地位提升的作用。排除 D：仁安羌战役等确有一定国际影响，但材料未提供国内外对中国远征军的评价。



能力上分练

1. A 必刷知识 ①九一八事变的影响

【解析】选择 A：1931 年，日本发动九一八事变，之后几个月内占领了中国的东三省，这加深了中国的民族危机。南开大学啦啦队的标语“毋忘国耻”“收复失地”“还我河山”正是对这种民族危机的反映，表达了中国人民对日本侵略的反抗和对国家领土完整的坚守。排除 B：华北事变发生在 1935 年，而材料中的事件发生在 1934 年。排除 C：材料只提及第十八届华北运动会在天津举行，1935 年华北事变爆发，日本策划所谓“华北自治运动”，“收复华北”与材料时间不符。排除 D：1935 年华北事变引发一二·九运动，而材料中的事件发生在 1934 年。

2. D 必刷知识 ②抗日民族统一战线的巩固

【解析】选择 D：根据材料可知，八路军驻湘通讯处的主要职责是培训党员骨干；组织群众性抗日救亡团体，募集抗日物资；开展上层工作，广泛团结各阶层抗日爱国人士等，这有利于巩固抗日民族统一战线。排除 A：1937 年 12 月时，日本还未在湖南建立殖民统治。排除 B：湖南并非全国抗战运动的中心。排除 C：1937 年 9 月，第二次国共合作正式形成。

3. D 必刷知识 ③敌后抗日根据地的政权建设

【解析】选择 D：结合所学可知，抗战进入相持阶段后，日军图谋以“囚笼政策”消灭敌后抗日根据地，使根据地人力、物力遭受巨大的损失，面临严重的困难局面。1942 年，毛泽东认为当时根据地的干部机构庞大，行政效率低下，不利于抗日斗争，为了减轻人民的负担，中共中央发出“精兵简政”的指示，要求抗日根据地切实整顿各级组织，紧缩机构和人员编制，符合材料中“轻轻快快地同敌人作斗争”的隐喻。排除 A：减租减息是抗日战争时期中国共产党在抗日根据地实行的土地政策，与“褪去冬衣，穿起夏服，以便轻轻快快地同敌人作斗争”不符。排除 B：“三三制”是为了巩固抗日民族统一战线采取的民主政权建设形式，与材料内容不符。排除 C：游击战争是抗日战争时期中国共产党领导的敌后抗日根据地军民采取的战略战术，不是解决“一身臃肿”问题的措施。

概念深化 “三三制”

抗战时期中国共产党在抗日根据地实行的政权组织原则。即在民主政权组成人员的分配上，共产党员、非党左派进步人士、中间派各占三分之一。“三三制”吸收了各抗日阶层的代表人物加入抗日根据地的各级政府，增强了各阶层人民的团结，巩固了抗日民族统一战线。

4. D 必刷知识 ④抗日战争胜利的原因

【解析】选择 D：斯坦因的报道显示中共允许自由调查，美国军官的惊讶反映了中共军队的纪律性和自给自足，白修德的话语则突出民众对抗日的情报支持，这些内容共同揭示了敌后战场上中共的组织能力和军民合作等，这些条件是



中国抗战能够坚持并最终取胜的重要原因。排除 A:材料未直接涉及整个中国战场的作用或其国际战略定位,而是聚焦中共局部表现,A项不符合材料主旨。排除 B:材料侧重中共自身的纪律和对敌后战场的组织动员,未明确体现对正面战场的支援。排除 C:1944年处于抗日战争时期,当时的政权是抗日民主政权而非工农民主政权。

5. A 必刷知识 ①中共七大

【解析】选择 A:据材料“以自觉的、一切党员都要履行的纪律联结起来的统一的战斗组织”“在党内不容许有离开党的纲领和党章的行为”等信息可知,《中国共产党章程》规定了党的组织原则、纪律要求,并规定设立监察机关来监督党内行为,这些都体现了党纪律建设的加强。排除 B:结合所学可知,“两个务必”是毛泽东在1949年中共七届二中全会上提出的,而中共七大是1945年召开的,时间不符。排除 C:抗战时期整风运动主要是针对党内把马克思主义教条化、把共产国际决议神圣化等问题开展的思想解放运动,与材料中中共七大及其党章的内容无直接联系。排除 D:虽然毛泽东思想在中共七大上被确立为党的指导思想,但材料侧重的是党的组织原则和纪律要求,而非指导思想的确立。

6. (1)特点:持续时间较长,涉及地域广泛;兵工厂内迁由专门机构负责实施,统筹规划;加强领导,完善管理机制;坚持保密原则,更换厂名,隐蔽厂址。(6分)

(2)意义:保住了国民党军队武器装备自主给养的生命线,为支撑正面战场抗战发挥了重要作用;为西南地区工业发展提供了重要条件;为中国兵工事业壮大汇集了大批人才;有助于近代中国工业的合理化布局;增强了中华民族抗战必胜的信念。(6分)

必刷知识 ②抗战时期企业内迁

【解析】(1)据材料“1937年7月至1940年”→持续时间较长;据材料“把原先分布在中东部的兵工单位陆续搬迁到抗战大后方”→涉及地域广泛;据材料“兵工署在长沙、重庆、昆明等地设立办事处”及所学→兵工厂内迁由专门机构负责实施,统筹规划;据材料“国民政府兵工署……署长俞大维签发了《兵工署更改各兵工厂名训令》”→加强领导,完善管理机制;据材料中《兵工署更改各兵工厂名训令》要求“按数字排列,并为对外秘密起见,不冠以地名”和“尤可使外人闻及厂名,对于兵工实力及厂址所在不能明了真相”→坚持保密原则,更换厂名,隐蔽厂址。

(2)据材料“保住了中国军队武器装备自主给养的生命线”及所学→保住了国民党军队武器装备自主给养的生命线,为支撑正面战场抗战发挥了重要作用;据材料“为中国兵工事业壮大汇集了大批人才”→为中国兵工事业壮大汇集了大批人才;结合所学→为西南地区工业发展提供了重要条件,利于近代中国工业的合理化布局,为大后方迅速建立新的工业基础、增加了抗战必胜信念。

7. 示例

评析:20世纪30年代,德意日法西斯国家发动第二次世界大战,世界各国逐渐加入反法西斯战争,形成世界反法西斯统一战线。随着日本侵华的不断扩大,中国逐渐从局部抗战发展为全民族抗战。(3分)

中国最早开始反法西斯战争;中国共产党积极推动国共合作并建立抗日统一战线,在敌后开辟抗日根据地,战略上配合正面战场;提出持久作战的战略指导理论,在国内外产生重大影响;作为世界反法西斯战争的东方主战场,中国积极抗战,并支援其他战场;建立“延安东方各民族反法西斯联盟”,

为世界反法西斯同盟的正式形成奠定了基础;维护弱小国家和民族的利益。(3分)

中国抗日战争的完全胜利为世界反法西斯战争胜利作出了重要贡献,中国积极维护弱小国家的利益,积极参与战后世界秩序构建,为联合国成立和战后世界发展作出了贡献。(3分)

中国全民族抗战充分体现了中华民族誓死反抗外来侵略的精神,中国共产党发挥了中流砥柱的作用;抗战胜利是近代以来中国抗击外敌入侵所取得的第一次完全胜利,重新确立了中国在世界上的大国地位,开辟了中华民族伟大复兴的光明前景。为维护世界和平产生了重要影响,使中国人民赢得了世界爱好和平人民的尊敬。(2分)

必刷知识◎中国在世界反法西斯战争中的贡献

【解析】可根据材料“1931—1945年中国与世界反法西斯战争大事年表(部分)”并结合中国局部抗战和全国抗战的表现等,评析中国与世界反法西斯战争的密切联系。首先从背景上分析→20世纪30年代,德意日法西斯国家发动第二次世界大战,世界各国逐渐加入反法西斯战争,形成世界反法西斯统一战线。随着日本侵华的不断扩大,中国逐渐从局部抗战发展为全民族抗战。其次,结合国共第二次合作领导抗战的具体史实说明中国在第二次世界大战中的表现→中国最早开始反法西斯战争;中国共产党积极推动国共合作并建立抗日民族统一战线,在敌后开辟抗日根据地,战略上配合正面战场;提出持久作战的战略指导理论,在国内外产生重大影响;作为世界反法西斯战争的东方主战场,中国积极抗战,并支援其他战场;建立“延安东方各民族反法西斯联盟”,为世界反法西斯同盟的正式形成奠定了基础;维护弱小国家和民族的利益。然后,在对背景和抗战史实阐述的基础上评价中国在世界反法西斯战争中的作用→中国抗日战争的完全胜利为世界反法西斯战争胜利作出了重要贡献,中国积极维护弱小国家的利益,积极参与战后世界秩序构建,为联合国成立和战后世界发展作出了贡献。最后,总结升华,阐述中国抗战对民族解放和世界人民反法西斯战争取得胜利的重要意义→中国全民族抗战充分体现了中华民族誓死反抗外来侵略的精神,中国共产党发挥了中流砥柱的作用,抗战胜利是近代以来中国抗击外敌入侵所取得的第一次完全胜利,重新确立了中国在世界上的大国地位,开辟了中华民族伟大复兴的光明前景。为维护世界和平产生了重要影响,使中国人民赢得了世界爱好和平人民的尊敬。

真题风向练

8.D 命题点◎局部抗战时期的东北抗联

【解析】

D项

依据材料信息,画作刊于1937年5月23日的《救国时报》,画面中士兵头戴曾是苏联红军战士标配的“布琼尼军帽”,高举“抗日联军旗帜”,并配有“收复东北失地吧!”的标语。据所学可知,抗日联军是中国共产党领导的东北抗日武装力量,画作通过士兵高举联军旗帜和“收复东北失地”的呼吁,呼应中共“收复国土、驱逐日寇”的政治主张。1937年5月正值全国抗战爆发前夕,中共亟须表达收复东北的决心,画作正是这一信念的视觉化呈现

✓

续表

A 项	全国抗战局面始于 1937 年 7 月卢沟桥事变后,而画作发表于 1937 年 5 月,当时国共合作尚未正式形成,且画面未出现代表国民党或其他抗日力量的相关符号	×
B 项	东北抗联深入敌后,与日军战斗在白山黑水之间,是我党创建最早、坚持抗日时间最长、条件最为艰苦的一支人民抗日军队,后勤装备保障并不充足	×
C 项	苏联红军进入东北对日作战发生在 1945 年 8 月	×

易错警示 本题容易以偏概全,片面解读材料从而选择 C 项。考生容易误将“布琼尼军帽”这一苏联元素理解为“苏军直接参战”,从而误选。但结合所学可知,因中共与苏联存在军事合作关系,东北抗日联军曾接受苏联援助,故画中士兵戴苏联军帽,实际上 1937 年苏联并未派兵进入中国。

考点 18 人民解放战争



基础过关练

1. B 必刷知识 ⑥中共争取和平民主的斗争

【解析】选择 B:重庆谈判期间,中国共产党代表广泛接触各界人士,宣传和平建国主张,揭露国民党假和平、真内战的阴谋,这一系列行动都是为了争取和平民主,尽力避免内战,实现国家的和平建设,体现了中国共产党争取和平民主的努力。
排除 A:革命统一战线是在国民革命时期,为推翻北洋军阀统治而建立的,材料为重庆谈判时期。
排除 C:材料中主要强调的是中国共产党在重庆谈判期间与各界人士接触,重点在于争取和平,而不是强调做好应对内战的准备。
排除 D:中国共产党与各界人士广泛接触,确实能增进与民主党派等的联系及理解,但材料重点是体现中国共产党为争取和平民主所做的努力,而不仅仅是为了赢得民主党派的信任。

易混辨析 新民主主义革命时期的统一战线

新民主主义革命时期共形成四条统一战线。一是国民革命时期的革命统一战线,即以国共合作为基础,由广大工人、农民、城市小资产阶级、民族资产阶级参加的反帝反封建的统一战线。二是土地革命时期的工农民主统一战线,以工农联盟为主体,初期排斥民族资产阶级,后期逐步调整。三是抗日战争时期的抗日民族统一战线,以国共第二次合作为基础,包括了工人阶级、农民阶级、小资产阶级、民族资产阶级、革命知识分子等。四是解放战争时期的人民民主统一战线,即以中共领导为核心,各民族、各民主阶级、各民主党派、各人民团体、广大华侨、各界民主人士及其他爱国人士参加的反对国民党独裁的统一战线。

2. A 必刷知识 ⑥解放战争的过程

【解析】选择 A:结合所学可知,1947 年 3 月,国民党军队在全面进攻受挫的情况下,转而发动对陕北解放区和山东解放区的重点进攻,因此这一时期,西北人民解放军行动的作战目标应是粉碎敌人对延安的重点进攻,掩护中共中央的转移。

排除 B:1946 年 6 月,蒋介石公然违背“双十协定”,撕毁政协决议,全力围攻中原解放区,发动了全面内战,材料时间全面内战已经爆发。排除 C:1947 年夏,刘邓大军千里跃进大别山,直接威胁到国民党统治的中心南京、武汉,揭开了人民解放军战略进攻的序幕,与材料时间不符。排除 D:1947 年 3 月国民党已经开始对陕北解放区进行重点进攻,早已进入陕北,因此西北野战军的作战目标并非阻止国民党进入陕北。

3. D 必刷知识 ◎国民党政权统治危机

【解析】选择 D:材料展现的是解放战争时期爱国民主运动的内容,该爱国民主运动以反对内战为中心,有力地配合了人民解放军战场上的军事斗争,加剧了国民党统治的危机。排除 A:爱国民主运动在材料时间之前已兴起。排除 B:该事件配合了人民解放军的行动,而非八路军。排除 C:土地改革运动主要在解放区展开,爱国民主运动则是主要在国统区进行。

4. B 必刷知识 ◎解放战争的形势

【解析】选择 B:根据材料和所学可知,解放战争初期,中共中央东北局和东北行政委员会在东北“以农业为主”,进行经济建设和探索,为东北解放区的扩大和巩固提供重要的物质基础和建设经验。排除 A:材料没有涉及“政权建设”,且材料内容未强调社会治理。排除 C:1948 年 9 月到 11 月的辽沈战役发生在解放战争后期,与材料的时间不符。排除 D:社会主义工业化进程开始于中华人民共和国成立后实施的“一五”计划,与材料时间不符。

5. C 必刷知识 ◎土地改革前后的变化

【解析】选择 C:据材料中的数据可知,1947 年土地改革后,贫农和雇农的人均土地占有量得到显著提升。结合所学可知,抗日战争时期的革命任务主要是团结各阶层人民共同抗日,根据地实行减租减息政策,并没有从根本上废除封建土地制度。到了人民解放战争时期,为了推动人民解放战争的顺利进行,激发农民的革命热情和生产积极性,中共中央制定了废除封建性及半封建性剥削制度的《中国土地法大纲》,掀起土地改革群众运动,使广大农民在政治上、经济上获得了解放。排除 A:1945 年抗日战争已经取得胜利。排除 B:1949 年的中共七届二中全会规定党的工作重心由乡村转移到城市,材料涉及的是 1947 年农村的土地改革。排除 D:1949 年 10 月 1 日建立了新的人民政权,材料是 1947 年。

6. D 必刷知识 ◎淮海战役

【解析】选择 D:据材料“从军事上讲……歼灭于江北”可知,这段话暗指解放军在江北地区进行的一次重要战役,其目的是消灭敌军主力,为解放全中国创造条件,据所学可知,“淮海战役”是解放战争时期在江北地区进行的一次重要战役,为解放长江以南奠定了基础。排除 A:“徐州会战”是抗日战争时期国民政府组织的大规模会战之一,与材料描述不符。排除 B:“开始战略进攻”的标志是刘邓大军千里跃进大别山,这一军事战略并未具体指向某次江北地区的战役,且战略进攻包含多个战役,B 项不符合材料中特定战役的描述。排除 C:“发起渡江战役”是解放军渡过长江,解放江南地区的战

役,而材料强调的是江北地区的战役,C项与材料信息不符。

7. D 必刷知识 ①解放战争时期中国共产党的城市政策

【解析】选择 D:据材料时间(1949年)及“房客应该照旧缴纳房租”“私人房权政府(要)保障”等内容可知,在解放战争后期,落实上述指示可以减少房东与租客之间的矛盾,保护人民的财产,有利于解放军顺利接管城市。排除 A:社会主义改造开始于1953年,这与材料时间不一致。排除 B:在解放战争时期,我国的社会性质仍然是半殖民地半封建社会,社会性质并未发生根本变化。排除 C:过渡时期总路线是1953年提出的,这与材料时间不一致。



能力提升

1. A 必刷知识 ①中国共产党灵活的斗争策略

【解析】选择 A:抗日战争胜利后,中国共产党提出了不同的标语口号,这些口号的变化体现了中国共产党根据形势发展,灵活调整斗争策略,以实现革命目标。排除 B:解放战争时期,国内主要矛盾不是民族矛盾,B项与史实不符。排除 C:国际形势变化对中国革命局势有一定影响,但不是决定因素。排除 D:材料中强调的是中国共产党在不同阶段根据形势提出不同的斗争口号,没有突出统一战线方针的内容。

2. B 必刷知识 ①解放战争的进程

【解析】选择 B:据材料地图并结合所学可知,1947年3月,国民党发动对陕北解放区和山东解放区的重点进攻,中国共产党取得了孟良崮和沙家店等战役的胜利,国民党重点进攻被粉碎后,解放军取得了优势,为人民解放军战略进攻提供了契机。排除 A:1946年6月,蒋介石悍然撕毁“双十协定”,向各解放区发动全面进攻,全面内战爆发。排除 C:辽沈、平津、淮海三大战役的胜利,基本摧毁了国民党的主要军事力量。排除 D:材料不能体现党的工作重心的转移。

3. D 必刷知识 ①国民党政权的经济危机

【解析】选择 D:据材料“1947年”可知为解放战争时期,老人平生积蓄仅能购买半包香烟,这说明当时通货膨胀现象严重,结合所学解放战争的史实可知,当时国统区出现严重的通货膨胀现象,说明国统区经济面临崩溃。排除 A:西方经济危机与材料时间不符。排除 B:解放战争时期,民族工业陷入绝境,但材料强调的是国统区的通货膨胀现象,与民族工业的情况并无直接联系。排除 C:材料强调在解放战争时期,国统区出现严重通货膨胀现象,4126元仅能购买半包香烟只是一个例子,并不能说明南京烟草市场商品奇缺。

4. B 必刷知识 ①中国共产党的制度建设

【解析】选择 B:根据材料“对各中央局和中央分局及前委贯彻落实请示报告制度提出具体要求”“对审计工作作出了具体规定”并结合所学可知,党通过颁行一系列制度,强化了自身治理,表明党重视自身治理的制度建设。排除 A:当时仍处于新民主主义革命时期,中国共产党尚未实现向执政党的转型。排除 C:材料中的请示报告制度和审计工作规定与军事指挥权无关。排除 D:材料还涉及请示报告制度,D项表述以

偏概全。

5. D 必刷知识 ◎新民主主义的过渡性

【解析】选择 D:据材料可知,毛泽东所述内容强调了向社会主义过渡的长期性,这有助于中国共产党和人民群众认清革命形势,且其强调了从半殖民地半封建社会向社会主义社会过渡的艰难性,侧面反映了发展新民主主义的必要性。排除 A:毛泽东强调的是“向社会主义过渡”的长期性,并非民主革命的艰巨性。排除 B:毛泽东强调中国“向社会主义过渡”的长期性,并未将中国革命与其他地区革命进行对比,未强调中国革命的“特殊性”。排除 C:材料未体现吸取十月革命的成功经验。

真题风向练

6. D 命题点 ◎土地改革

【解析】材料所述歌谣和新兵、农民的话语反映了当时中国社会的一种心态,即民众对中国共产党和八路军(后为解放军)的支持。1947年夏,中共中央工作委员会在河北平山西柏坡召开全国土地会议,制定了废除封建性及半封建性剥削制度的《中国土地法大纲》。各解放区贯彻全国土地会议的精神,掀起土地改革群众运动,使亿万农民在政治上、经济上获得了解放。由此可以看出,中国共产党领导的土地改革政策提高了农民的生活水平,并且激发了他们参与革命的热情,故选 D 项;1947年解放战争还没有进入决战阶段,1948年秋解放战争进入战略决战时期,排除 A 项;减租减息政策是在全国抗战时期推行的,与材料时间不符,排除 B 项;C 项所述是客观现象,不是材料反映的本质情况,排除 C 项。

突破点 11 抗日民族统一战线与全民族抗战



素养加分练

1. A 必刷素养 ◎历史解释——抗日民族统一战线的建立

【解析】选择 A:结合所学可知,国民革命时期,国共实现第一次合作,但最终国民党右派背叛革命,大肆屠杀共产党员;因此,抗日战争时期,共产党主张国共合作,共同抗日,但同时认为要对国民党的反共倾向保持警惕,表明共产党吸取了国民革命的经验教训。排除 B:1936年西安事变和平解决,十年内战的局面基本结束,抗日民族统一战线初步形成,B 项与材料时间不符。排除 C:全民族团结抗战时期,中国共产党在极端困难的条件下坚持抗战,起到了中流砥柱的作用,材料强调中共对国共关系的相关认识,未涉及中共抗战的具体史实。排除 D:材料强调中共要“对国民党的反共倾向保持高度的警觉性”,强调国共关系,而国民党的消极抗战强调抗日战争期间国民党对日作战的态度与行为,D 项与材料主旨不符。

2. C 必刷素养 ◎家国情怀——抗日战争

【解析】选择 C:据材料信息并结合所学可知,昆明广播电台用多种语言向整个东半球播报中国抗战情形,此举是为了凝聚广泛的抗日力量,推动中国抗战的发展。排除 A:材料中仅涉及播报的语言、内容、范围等情况,未涉及形式创新。排除

B:材料中不仅涉及英、法、日等国的语言,还包含北方官话、广州话、潮州话、厦门话、客家话,说明想要争取国内外力量的支持。**排除 D:**材料中的电台播报的是全国抗战情形,不只涉及云南。

3. A 必刷素养◎时空观念—抗日民族统一战线的巩固

【解析】选择 A:据材料及所学可知,在抗日战争时期,为巩固敌后抗日根据地,中国共产党实行“三三制”原则,并要求区村级主要行政人员一定要是党员与进步分子,即中国共产党必须掌握边区民主政权,推动抗日民主政权建设,以维护和巩固抗日民族统一战线。**排除 B:**据所学可知,在抗日战争时期,中国共产党在敌后建立了一系列抗日民主政权,而不是“人民革命政权”。**排除 C:**据材料“区村级主要行政人员一定要是党员与进步分子”可以看出该举措是中国共产党完善根据地基层干部选拔机制的办法,但这并不是其根本目的。**排除 D:**据所学可知,新中国成立初期的土地改革废除了封建土地所有制,这与材料时间不一致。

4. B 必刷素养◎历史解释—抗战时期土地政策的意义

【解析】选择 B:据材料可知,根据地政府实施“二五减租”,同时确保农民的永佃权,联系所学可知抗日战争期间中共实行了减租减息政策,这一政策有利于减轻农民负担,也有利于团结地主共同抗日。**排除 A:**土地革命时期的宣传口号是“打土豪,分田地”,旨在在根据地内消灭封建地主土地所有制,铲除封建剥削,与材料内容相悖。**排除 C:**材料中的减租减息政策发生在抗日战争时期。**排除 D:**新中国成立后,农民真正翻身成为国家的主人,且材料中农民向地主交租说明其依然遭受一定程度的封建剥削。

5. (1)原因:中国共产党是全民族抗战和抗日民族统一战线的倡导者、组织者和推动者;中国共产党科学系统论证持久抗战思想,对全国抗战方略的制定起到指导作用;中国共产党在抗日根据地实施的各项建设为抗战胜利奠定了坚实基础;中国共产党以卓越的政治领导力和正确的战略指引中国抗战的前进方向。(8分)

(2)线索:世界反法西斯同盟的建立。

说明:1942年1月,以中、美、英、苏为首的26个国家签署《联合国国家宣言》,建立世界反法西斯同盟。从此,同盟国家协同作战,在以后近三年半的时间里,相继打败意大利、德国和日本法西斯。(4分)

必刷素养◎历史解释—中国共产党是全民族抗战的中流砥柱

【解析】(1)原因:据材料一“中国各党派、各民族……共同意志和行动”及所学知识→中国共产党是全民族抗战和抗日民族统一战线的倡导者、组织者和推动者;据材料一“中国共产党人……救亡图存的希望”及所学知识→中国共产党科学系统论证持久抗战思想,对全国抗战方略的制定起到指导作用,中国共产党在抗日根据地实施的各项建设为抗战胜利奠定了坚实基础,中国共产党以卓越的政治领导力和正确的战略指引中国抗战的前进方向。

(2)①线索:据材料二中的抗日战争时间轴及所学→世界反法西斯同盟的建立。②说明:结合所学知识→1942年1月,以中、美、英、苏为首的26个国家签署《联合国宣言》,建立世界反法西斯同盟。从此,同盟国家协同作战,在以后近三年半的时间里,相继打败意大利、德国和日本法西斯。

突破点 12 中国共产党在根据地的政权建设



素养加分练

1. B 必刷素养 ⑥历史解释—抗日民主政权建设

【解析】选择 B:根据地政权以人民利益为出发点和落脚点,致力于保障人民的各项权利,材料中的这一规定不仅体现了中国共产党领导下的革命根据地政权对人民权利的重视,也反映了新民主主义革命时期政权的基本性质。排除 A:中国共产党领导革命的前途和方向是指取得新民主主义革命的胜利并实现社会主义和共产主义的远大目标。排除 C:抗日民族统一战线在1937年9月已经正式建立,与材料时间“1940年”不符。排除 D:D项关注的是抗日战争中的物资保障问题,与材料中《人权保障条例》的内容无直接关联。

2. D 必刷素养 ⑥唯物史观—根据地的党政建设

【解析】选择 D:1943年,敌后抗日根据地面临着日军的残酷“扫荡”和经济封锁,物资极其匮乏。晋冀鲁豫边区减少政府系统工作人员,压缩党政军脱产人员数量,能够大大降低边区的物资消耗和财政负担,可以将节省下来的资源投入生产和抗战中,旨在奠定持久抗战的基础。排除 A:精兵简政确实在一定程度上可以改善工作作风,但这只是该举措产生的效果,并非其主要目的。排除 B:精兵简政主要是中国共产党在边区内部进行的自我调整和优化措施,可能对巩固抗日民族统一战线有一定的积极影响,但这并不是材料举措的主要目的。排除 C:1943年,中国社会的主要矛盾仍然是中日民族矛盾,并没有发生变化。

3. D 必刷素养 ⑥唯物史观—大生产运动与根据地的经济建设

【解析】选择 D:结合所学可知,抗日战争战略相持阶段,抗日根据地面临严重困难,中共中央开展大生产运动,新式家庭“制订生产节约计划”“建立相关激励机制”等,适应了大生产运动的需要。排除 A:“三三制”是中国共产党在抗日根据地采取的政权组织原则,与题意不符。排除 B:计划经济指政府统一管控关于生产和分配决策的经济体制,是对生产、资源分配和产品消费事先进行计划的一种体制,与材料无关。排除 C:抗日战争时期,中共实行减租减息政策,“土地革命”与材料时段不符。

4. (1)特点:宣传方式(或形式)多样;人民性(深入群众,服务人民);传统与创新相结合;时代性(体现文明、进步);通俗性(受群众喜爱);地域性(反映根据地与抗战情况)。(6分)

(2)意义:促进了民众民族民主意识的觉醒,有利于增强民族凝聚力;提高了群众参军、支援前线的觉悟;树立了根据地社会新风尚;有利于巩固抗日民族统一战线;壮大了中国共产党领导的抗日队伍;丰富了根据地群众的文化生活。(6分)

必刷素养◎历史解释—抗战时期根据地的文艺建设

【解析】(1)特点:据材料“通过小说、报告文学、诗歌等形式,创作了大量反映根据地军事斗争、军民团结、减租减息等方面的作品”“苗得雨运用沂蒙小调、顺口溜、歌谣、大实话等多种形式”→宣传方式(或形式)多样;据材料“很多革命文艺工作者深入工农兵群众中……进行了艺术创新活动”→人民性(深入群众,服务人民);据材料“从历史事件中取材,从抗战中总结经验,进行了艺术创新活动”“在山东抗日根据地戏剧改革中,以改编创作历史剧、京剧最为活跃”“苗得雨……等作品,深受群众喜爱”→传统与创新相结合、通俗性(受群众喜爱)、地域性(反映根据地与抗战情况);“进步的文艺活动替代了旧社会……旧戏”→时代性(体现文明、进步)。

(2)意义:据材料“全民族抗战时期……创作了大量反映根据地军事斗争、军民团结、减租减息等方面的作品”→促进了民众民族民主意识的觉醒,有利于增强民族凝聚力,提高了群众参军、支援前线的觉悟;据材料“进步的文艺活动替代了旧社会酗酒、赌博等恶习,文明的新戏替代了旧社会内容低俗、迷信封建的旧戏”→树立了根据地社会新风尚;据材料“《到敌人后方去》《到前线去》等一首首动员抗战的歌曲也在部队中流传开来”并结合所学→有利于巩固抗日民族统一战线;壮大了中国共产党领导的抗日队伍;据材料“小说、报告文学、诗歌”“戏剧”“歌曲”→丰富了根据地群众的文化生活。

专题 6 ▶ 真题综合测试

1. C 命题点◎五四运动的历史背景

【解析】选择 C:结合所学可知,巴黎和会召开,中国作为战胜国参加和会,这曾让国人对和会一度抱有希望。1919 年 4 月底,虽经中国代表的据理力争,把持巴黎和会的西方列强仍然决定将德国在山东的权益转让给日本。消息传到国内,国人对巴黎和会的希望彻底落空,进而认识到列强的无理与强权。列强的这一行径,继而引发了国人“积压已久的不满与愤怒”。在半殖民地半封建的近代中国,长期存在着封建统治者同人民大众、中华民族同外国侵略者的矛盾,这些矛盾长期没有得到解决,反而不断发展,成为影响近代中国社会的突出问题。在本国封建势力和外国帝国主义势力长期压制下,这些矛盾终于由于巴黎和会对中国的不公正待遇而爆发。巴黎和会上列强的行径,既是其殖民侵略和压迫中国的缩影,也是自鸦片战争以来政府无能、国势不盛的反映。这说明“积压已久”是近代历史发展的综合因素作用的结果。排除 A:“五四爱国运动的激发”,是“积压已久的不满与愤怒”的结果而不是原因。排除 B:“群众爱国意识的觉醒”虽与设问所指有一定关联,但明显难以全面反映出“积压已久”的历史内涵。排除 D:“列强压迫中国的反弹”可以解释国人的“不满与愤怒”和“积压已久”的一个方面的原因,不是对原因的全面解释。

2. D 命题点◎马克思主义思想

【解析】

D 项正确	据材料及图示信息可知,五四运动后,李大钊指出,一个资本家是劳动者的千倍万倍,那千个万个劳动者加一起就能有与资本家平衡的可能了,其意在强调劳动者应该团结起来,对抗资本家的剥削和压迫
A 项时空混乱	革命统一战线建立于 1924 年
B 项主体不符	材料未涉及社会制度的变革,只是提到资本家与劳动者的关系
C 项违背逻辑	材料强调如何改变资本家与劳动者的关系,推翻资产阶级统治与李大钊的意图不符

3. A 命题点 国民革命

【解析】根据所学知识,1924 年 2 月,国内正在进行国民革命,目标是打倒列强、除军阀,所以《赤光》宣言中的内容与国内革命形势相符,故选 A 项;旅欧共产主义青年团本身就是传播马克思主义的,机关刊物改名不能拓宽传播途径,排除 B 项;1924 年 1 月国民党“一大”召开标志着革命统一战线的建立,排除 C 项;探索独立开展武装斗争的道路是在国民革命失败后,与材料时间不符,排除 D 项。

4. B 命题点 新民主主义革命时期中国共产党的发展

【解析】

B 项正确	中共台安支部在师生中介绍进步刊物、出版周刊并发展多人入党,体现党组织在基层通过宣传进步思想、发展成员,扩大自身影响力
A 项史实不符	由材料时间“1927 年 5 月”,结合所学 1927 年 4 月蒋介石发动反革命政变可知,当时革命形势并未好转
C 项张冠李戴	材料核心是党组织开展活动发展党员,并非强调新文化运动的影响,新文化运动是思想文化运动,与党组织的发展关联较弱
D 项概念混淆	材料围绕党组织在学校师生中开展活动,未涉及工农革命运动 【拓展】中国共产党在大革命时期领导的反帝反封建斗争,核心为工人罢工与组织农民协会

考情动态

近年高考对新民主主义革命时期党史相关内容的考查,愈发注重从基层党组织活动等微观视角切入。本题以台安支部在当地的具体工作为情境,从党组织的发展影响角度设题,相较于以往宏观考查革命阶段特征而言,更聚焦基层党建细节。本题通过基层支部的宣传、组织发展等活动,考查对党组织影响力扩大的理解,体现从宏观到微观、从整体到局部的考情变化。建议学生在复习时关注党史中基层党组织建设、活动等微观案例,深入理解不同阶段党组织发展路径;多分析类似以具体地方、具体事件为情境的题目,提升从细节中提炼主旨、分析本质的能力。

5. C 命题点 民族危机加深与国民党统治腐败

【解析】

C 项正确	1931 年日本发动九一八事变,中日民族矛盾日益尖锐,国民政府却推行“攘外必先安内”方针,日本在占领东北三省后,又将侵略矛头指向华北,民族危机加深,推动了邹韬奋的注意力转变——“社会的问题和政治的问题”“由个人出发点转到集体的出发点”
A 项答非所问	“个人主义式微,集体主义渐长”是材料中邹韬奋转变的表现,而非转变的原因
B 项偷换主体	“生活问题不再是社会关注的焦点”与题意不符,应为“生活问题不再是邹韬奋关注的焦点”
D 项时空错位	“政治上分崩离析,军阀混战局面加剧”是袁世凯死后北洋军阀统治时期的特点

6. D 命题点 工农武装割据开辟革命新道路

【破题关键】

1930 年,江西,可以判断出此时是在国共十年对峙时期的农村根据地

下表为 1930 年毛泽东对江西寻乌人口成分的调查情况统计

职业	人口数	百分比
农民	1620	60
手工业者	297	11
游民	270	10
商人	135	5
政府机关	100	4
地主	78	3
其他	184	7
共计	2684	100

从表中的人口百分比来看,农民占比为60%,占绝大多数,所以通过实地调查可知,发动农民对于革命有重要意义,有利于制定正确的斗争策略,故选D项

【解析】材料没有涉及对中国革命性质的阐述,排除 A 项;材料仅涉及江西寻乌人口成分,“游民”“商人”“政府机关”“其他”等与粉碎国民党的“围剿”无关,排除 B 项;1930 年的江西,革命的领导力量是中国共产党,表格是对江西寻乌做的人口调查,未涉及领导力量的明确,排除 C 项。

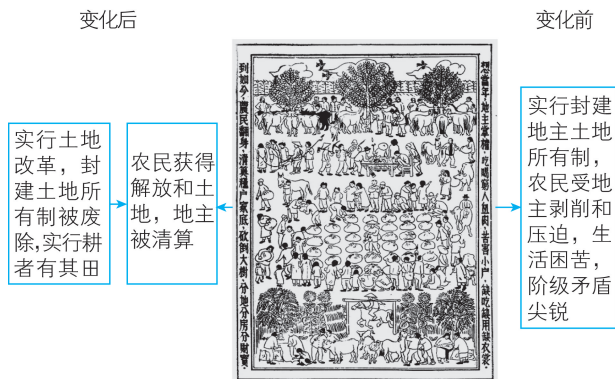
7. B 命题点 全国抗战时期的抗战宣传

【解析】由“1938 年”可知当时处于全国抗战时期,材料反映出中共地下党组织和进步新闻工作者克服困难创办报刊,而后爱国人士纷纷效仿其方法创办报刊。材料设问为“旨在”,需要指出这些行为背后的目的,结合时代特征可知,当时创办报刊的主要目的是进行抗战宣传,故选 B 项;材料中爱国人士以英美旗帜为掩护办报,并不是向英美国家寻求帮助,排除 A 项;材料强调的群体是中共地下党、进步新闻工作者、爱国人士,他们办报是为抗战服务,而不是单纯为了报业本身,排除 C 项;报刊不一定能掩护中共的敌后活动,且材料中办报的群体

不只有中共地下党,还有其他进步人士和爱国人士,故其目的不是服务于某个党派,而是挽救中华民族的危机,排除 D 项。

8. A 命题点 土地改革

【图表剖析】



【解析】据材料中的文字和图示信息可知,时间是“新民主主义革命时期”,据信息“农民翻身,清算粮户家底,砍倒大树,分地分房分财宝”可知材料反映的历史事件是解放战争时期的土地改革,这一改革实现了耕者有其田,故选 A 项;据材料内容推断该时期为解放战争时期,排除 B 项;废除土地私有制是在社会主义改造时期,与年画反映的时间不符,排除 C 项;材料反映的是废除封建地主土地所有制,而配合抗日民主政权建设是在抗战时期,这一时期未涉及土地制度的根本变革,排除 D 项。

9. B 命题点 中国共产党坚持实事求是原则

【解析】根据材料可知,每个解放区具体问题和情况不同,因此最终没有形成统一的文件政策指示,而是代之以一系列细致且分门别类的具体指示,这说明中国共产党坚持实事求是的原则,故选 B 项;统一战线是团结不同的阶级、阶层、政党等,而材料主要针对党内,排除 A 项;提出工作重心转移是党的七届二中全会,排除 C 项;材料主旨是党根据不同的事实情况具体指示各个解放区,并不是强调党的自身建设,排除 D 项。

10. C 命题点 抗日战争与全民族抗战

【解析】

C 项	“国家危亡”“民族觉醒”“同胞”“新的长城”“团结”这些词汇强烈指向民族危机背景下的全民动员,强调国家存亡和民族团结,符合抗日战争时期“全民族抗战”的号召(如“筑成我们新的长城”源自《义勇军进行曲》)	✓
A 项	国民革命(1924—1927 年)的核心是“打倒列强,除军阀”,关键词如“北伐”“工农运动”等,与题目中的“国家危亡”“团结”等抗战语境不符	×
B 项	土地革命(1927—1937 年)强调“打土豪,分田地”“苏维埃政权”等阶级革命词汇,与题目中的民族矛盾不符	×
D 项	争取新民主主义革命胜利这一目标贯穿整个新民主主义革命时期(1919—1949 年),但题目词汇更聚焦民族矛盾(抗战)而非阶级矛盾(解放战争)	×

真题互鉴 2025 年山东卷第 9 题,对 2024 年山东卷第 7 题,有明显借鉴。这两道题都是需要通过关键词把握历史阶段特征,并结合历史背景理解报刊的使命。建议学生在平时练习时注意归纳和总结新民主主义革命各阶段的标志性口号(如“工农武装割据”“抗日民族统一战线”等),以及典型报刊的发刊词或社论(如《新华日报》《解放日报》《红色中华》等)。

11. (1)原因:党的正确领导;抗日民族统一战线的建立(全面抗战路线),民众积极参与;正确的军事策略指导;八路军战士的英勇作战。

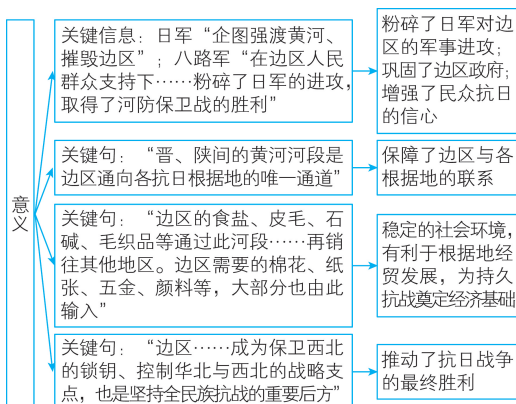
(2)意义:粉碎了日军对边区的军事进攻;巩固了边区政府;增强了民众抗日的信心;保障了边区与各根据地的联系;稳定的社会环境,有利于根据地经贸发展,为持久抗战奠定经济基础;推动了抗日战争的最终胜利。

命题点 中国共产党领导下的敌后抗日根据地

【解析】(1)概括原因,可以从指挥领导、统一战线、群众路线、战略战术、奋勇精神等角度回答。

设问	材料(所学)要点	答案要点
原因	八路军留守兵团以及三五九旅在边区人民群众支持下,修筑坚固工事,为保卫战胜利提供支持;所学:抗日民族统一战线的相关知识	抗日民族统一战线的建立(全面抗战路线),民众积极参与
	八路军采取侧后出击、“半渡而击”等灵活有效的战术	正确的军事策略指导
	八路军经过七十余次大小战斗,才最终获胜	八路军战士的英勇作战
	所学:陕甘宁边区是中国共产党领导的抗日民主根据地,八路军是党领导指挥的军事力量	党的正确领导

(2)说明意义,可以从军事层面、经济、政治、战略等角度回答。





考情动态

当前高考历史在考查抗战相关内容时,愈发注重挖掘地域抗战的独特意义与价值,强调从微观视角展现宏大历史叙事。本题以陕甘宁边区河防保卫战相关题目为例,不再单纯聚焦于重大战役等宏观层面,而是深入边区河防这一具体且关键的防御体系。从立意上,着重考查学生对边区抗战战略地位、军民抗战精神及抗战对边区多方面影响的理解;从热点角度,契合当下对抗战全面、深入研究与宣传的趋势,展现中国共产党领导下全民族抗战的伟大力量;从情境创设来看,以边区河防的军事部署、战斗过程、物资运输等真实历史资料为依托,构建鲜活情境,考查学生在特定情境下分析问题的能力。学生需在日常学习中,深入理解抗战时期各抗日根据地的独特作用,加强对历史材料的解读与分析训练,提高从微观材料中提炼关键信息、关联宏观历史背景的能力,全面把握抗战历史的丰富内涵。